

## Basisinkomen, vernieuwd

Basisinkomen vernieuwd, gewogen en overwogen

Voor expertmeeting Vereniging Basisinkomen.

## Inhoud

<b>Basisinkomen, vernieuwd</b> .....	1
Basisinkomen vernieuwd, gewogen en overwogen .....	1
Voor expertmeeting Vereniging Basisinkomen.....	1
<b>Een korte inleiding vanuit een politiek economisch gezichtspunt.</b> .....	2
<b>Vreedzaam</b> .....	2
<b>Dynamisch</b> .....	2
<b>Het economische model</b> .....	3
<b>Welke situaties worden aangeboden?</b> .....	3
<b>De verdeling van inkomen</b> .....	4
<b>De jong volwassenen</b> .....	4
<b>Rond modaal</b> .....	5
<b>Dubbel modaal</b> .....	6
<b>Doel basisinkomen</b> .....	7
<b>De minima</b> .....	8
<b>Doordruppelen</b> .....	9
<b>Betaalbaarheid basisinkomen</b> .....	9
<b>Gewoon invoeren</b> .....	10
<b>Opgeschoond invoeren</b> .....	11
<b>Economisch ei van Columbus</b> .....	11
<b>Het Europese harnas</b> .....	12
<b>Conclusie</b> .....	13

### **Een korte inleiding vanuit een politiek economisch gezichtspunt.**

Wat is een basisinkomen? Een basisinkomen is een inkomen voor iedere volwassene in de gemeenschap. Dat basisinkomen maakt het mogelijk te functioneren als volwaardig lid van de gemeenschap. Als men meer inkomen wil, dan moet men dat zien te verwerven door activiteiten die geld opleveren. Dat kunnen zelfstandige commerciële activiteiten zijn, maar ook activiteiten in loondienst. Ook is het mogelijk activiteiten in de gemeenschap te doen zonder daarvoor betaling te verlangen. Hoewel, het kan gaan schuren als sommigen wel en anderen niet betaald worden voor bepaalde werkzaamheden.

Basisinkomen is een politieke zaak. Waarom? Omdat het te maken heeft met de gezaghebbende toedeling van waarden. Een basisinkomen betreft iedereen, en moet daarom ook door iedereen geaccepteerd worden. Iedereen moet meebetalen aan een basisinkomen en iedereen krijgt een basisinkomen. Gezag is nodig om dat door te kunnen voeren.

Gezag wordt wel omschreven als beredeneerde uitwijding of uitleg. Mensen die verstand van zaken hebben voeren het in en leggen uit waarom dat goed is. Het is geen wraak van de armen op de rijken, geen nieuwe Robin Hood methode, het is geen wraak van de rijken op de armen, zoals de huidige samenlevingskorting. Invoeren van een basisinkomen is een manier om een maatschappij vreedzaam en dynamisch te laten functioneren.

### **Vreedzaam**

Een basisinkomen is vreedzaam en bevrijdend omdat niemand iets te kort komt. Het is dynamisch omdat iedereen zijn of haar plannen kan proberen te realiseren.

Belangrijk is ook dat niemand op achterstand geplaatst wordt door problemen in de omgeving zoals nu in de participatiemaatschappij gebeurt. Daar worden mensen verplicht werkzaamheden te verrichten die hen niet aan werk helpen, maar de regerende elite helpt noodzakelijk werk tegen minimale kosten te laten uitvoeren. Ze noemen het participeren en wederkerigheid, maar het is dwang en moeten werken voor iets waar je recht op hebt volgens de grondwet<sup>1</sup>. Het is een nieuwe invulling van horigheid of 'serfdom'. Mensen gebonden aan het land die verplicht diensten voor de heersers te verrichten, z.g. Herendiensten<sup>2</sup>.

### **Dynamisch**

Als mensen vrijgemaakt zijn van de ballast van de zorgen voor het directe bestaan, vrij zijn gemaakt van de vele controlerende dwangmaatregelen van de huidige overheden, zowel nationaal als gemeentelijk, dan ontstaat de basisvoorwaarde voor het individu zich in vrijheid te ontwikkelen. Bovendien wordt hiermee ruimte gecreëerd in de bestedingen van de overheid. Controle en dwang zijn niet kosteloos. De behoefte aan controle en wraak van politici kost veel geld en veroorzaakt veel lijden.

Voor de gezaghebbende toedeling van waarden moeten eerst persoonlijke waarden tegen het licht gehouden worden. Wat is een argument tegen de welvarende Nederlander die zegt geen behoefte te hebben aan extra geld in de vorm van een basisinkomen? Wat is het argument tegen de rechtlijnige Nederlander die zegt dat iedereen moet werken voor zijn brood? Het antwoord ligt in het principe dat in een natuurlijke staat iedereen de kans en de mogelijkheid heeft de natuur te bewerken. Die mogelijkheid is er nu niet meer. De opbrengst van de natuur wordt aan de gemeenschap verder geleid door het heffen van belastingen. Die belastingen geven de mogelijkheid om iedereen een basisinkomen te geven.

---

<sup>1</sup> artikel 20 grondwet – bestaanszekerheid. 1. De bestaanszekerheid der bevolking en spreiding van welvaart zijn voorwerp van zorg der overheid. 2. De wet stelt regels omtrent de aanspraken op sociale zekerheid. 3. Nederlanders hier te lande, die niet in het bestaan kunnen voorzien, hebben een bij de wet te regelen recht op bijstand van overheidswege.

<sup>2</sup> Een **herendienst** is een dienst die een bepaalde groep personen aan een vorst of edele moet leveren. In de [Bijbel](#) wordt regelmatig gewag gemaakt van herendiensten die aan overwonnen vijanden werden opgelegd. In de Middeleeuwen waren de [horigen](#) verplicht om herendiensten aan hun [heer](#) te verlenen. Deze bestonden uit een aantal bij contract afgesproken werkdagen. [Wikipedia]

## Het economische model

Met economische grafieken kan snel duidelijk gemaakt worden hoe een en ander uitwerkt voor de gemiddelde Nederlander in zijn groep. Maar omdat het basisinkomen en de verdeling daarvan best complex zijn worden drie situaties naast elkaar gezet. Doel is ze te vergelijken en daarmee inzicht te creëren.

### Welke situaties worden aangeboden?

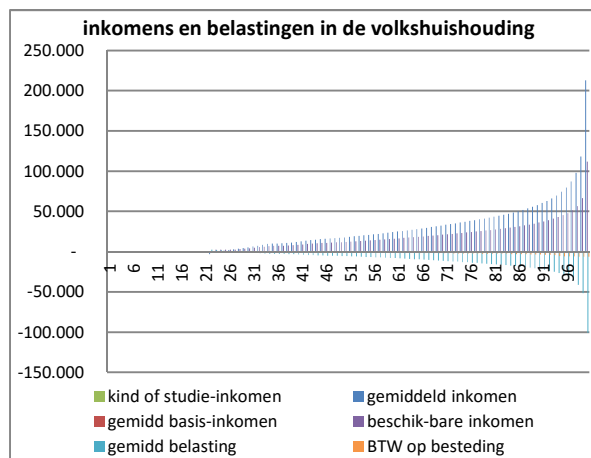
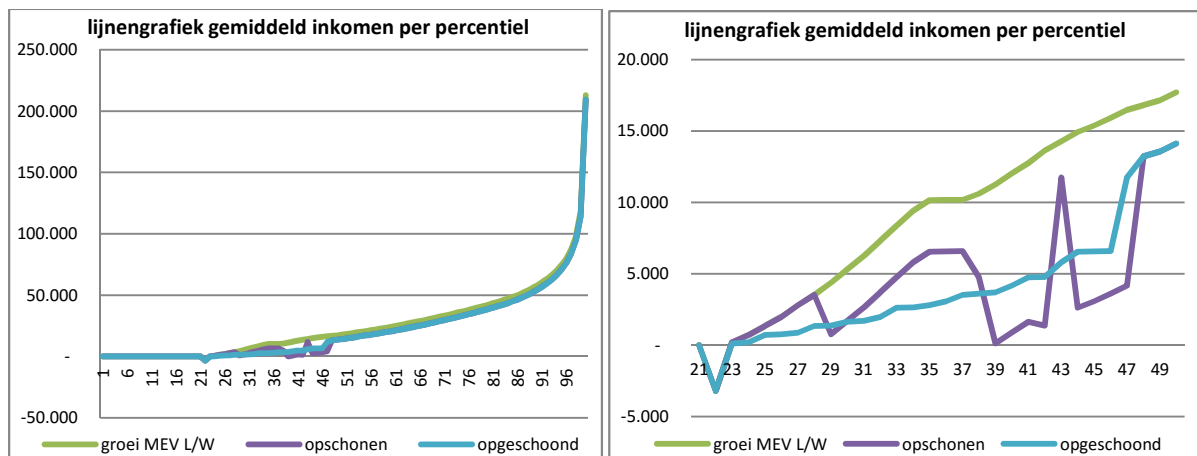
De eerste model is de uitwerking naar de huidige situatie. Het is een model, een benadering van de werkelijkheid. Het verdeelt het inkomen over de Nederlanders in percentielscores naar inkomen.

Het tweede model voegt het basisinkomen toe aan het eerste model.

Het derde model is de invulling van het OBi, het onvoorwaardelijk basisinkomen. Daarvoor zijn alle uitkeringen weggehaald bij de inkomens. OBi is belastingvrij, alles wat men meer verdient is belastingplichtig.

Opnieuw is het een creatief toevoegen van gegevens over bijstand, AOW, ANW, WAO, Wajong, WWB, IAOW, IAOWZ, WW en andere uitkeringen aan de gegevens in de percentielscores.

Daarna zijn de gegevens opnieuw geordend. Dat is noodzakelijk omdat iemand waarvan de bijstand wordt weggenomen geen inkomen meer heeft. Die hoort in de lagere percentielscores thuis om vervolgens een basisinkomen toebedeeld te krijgen.



Excuus voor de kleine grafiekjes. Ze worden groter toegevoegd, als bijlage. Er wordt ook nog ingezoomd op de scheidslijnen, zoals in de grafiek op inkomenspercentielscores van 21-50.

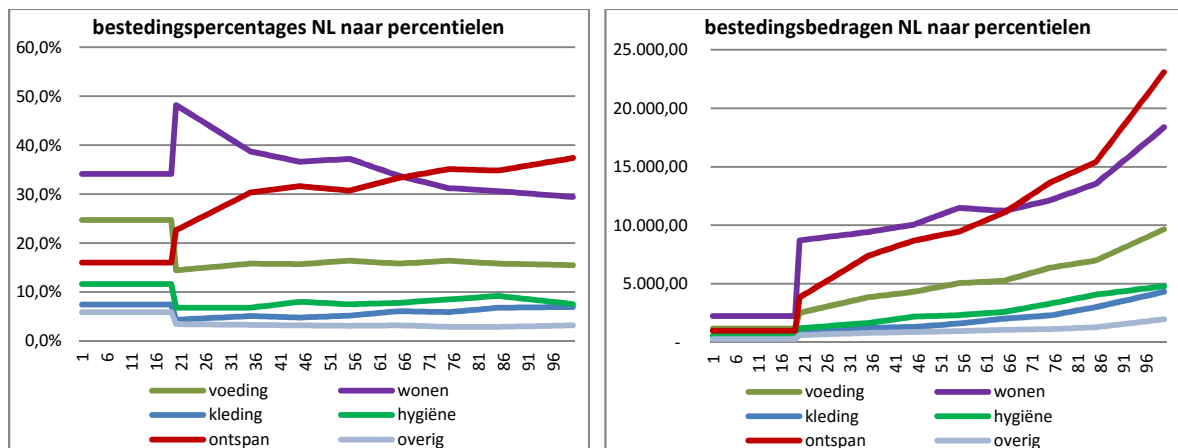
## De verdeling van inkomen

Het overzicht is resultaat van een bewerking van gegevens van het CBS<sup>3</sup>. In de verdeling van het inkomen worden de echt hoge inkomens door de massa weggefilterd. Publieke inkomens als die van €1.500.000<sup>4</sup> zitten in de laatste 1%, het 100<sup>ste</sup> percentiel. Daar is het gemiddeld inkomen 'slechts' €209.000.

Verder worden de percentielscores gekoppeld aan het huidige belastingregime. Voor de berekeningen wordt gebruik gemaakt van het systeem van inkomstenbelasting, met belastingvrije voet of negatieve belasting van €2.242 en de vier schijven met 36,55% tot €19.822, 2 x 40,40% tot €33.715 en tot €66.421 en 52,00% voor al het meerdere boven de €66.421. Het is mogelijk in het model de percentages aan te passen of een platte taks in te voeren.

Er is hier gekozen om basisinkomenelementen Bi (basisinkomen), Stink (studie-inkomen) en Kink (kinderinkomen) in te voeren. Kinderen onder de 16 krijgen ¼ Bi, studenten onder de 18 ½ Bi en volwassenen van 18 jaar en ouder krijgen 1 Bi, het volledige basisinkomen. Het basisinkomen is hier gesteld op €1.100 per maand, of €13.200 per jaar.

Zaken die er buiten vallen zijn aftrekposten en ontwijkingen. In het model betaalt iedereen de belasting die hoort bij het inkomen. Er wordt ook vanuit gegaan dat mensen bestedingen doen zoals gevonden in CBS onderzoek in 2010. De decielscores zijn omgewerkt naar percentielscores om ze toe te kunnen passen op de bestedingen en de daaruit volgende BTW afdrachten. Het is ook mogelijk effecten van een platte BTW mee te nemen.



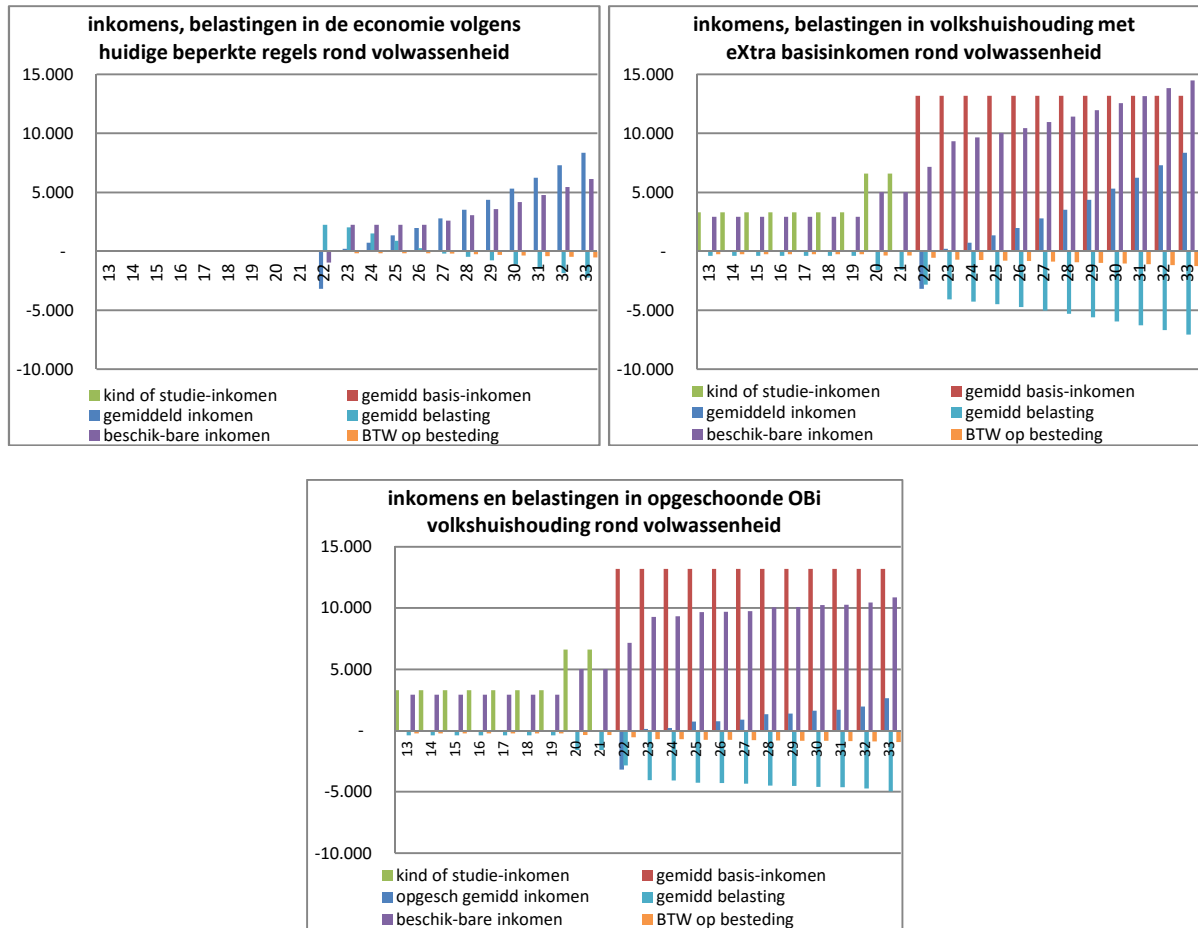
## De jong volwassenen

In de volgende grafieken wordt allereerst de overgang getoond rond de groep Nederlanders die volwassen zijn, 18 jaar en ouder, volgens de huidige inkomstenbelasting. Model 1. Vervolgens krijgen volwassen Nederlanders het basisinkomen, de mensen van 16 tot 18 jaar een studie-inkomen en kinderen tot de leeftijd van 16 jaar een kindinkomen. Model 2. Daarna volgt voor de groep rond de 18 jaar een situatie met een onvoorwaardelijk basisinkomen in een opgeschoonde inkomensverdeling. Model 3.

Er wordt gekeken naar de gevolgen voor de gemiddelde persoon per procentgroep. Ongeveer 21% van de Nederlandse bevolking is jonger dan 18 jaar, vandaar dat de toekenning van het basisinkomen begint bij het 22<sup>e</sup> percentiel van de bevolking. De overgang van 15 naar 16 jaar bevindt zich in het 19<sup>e</sup> percentiel, die van 17 naar 18 jaar in het 20<sup>e</sup> percentiel.

<sup>3</sup> Er is een aanvraag gedaan bij het CBS voor een overzicht van het inkomen in Nederland in percentielscores. Die gegevens zijn gekoppeld aan een bestaand model. De gegevens zijn van 2014 'vertaald' naar 2016.

<sup>4</sup> Zoals de bestuursvoorzitter van Achmea die daarmee ver boven de Balkenendenorm van nu, €178.000, zit. Balkenende zelf trouwens ook. Hij strijkt meer dan vier ton op bij Ernst en Young, E-Y accountants en adviseurs.



Duidelijk zichtbaar is dat eventueel ondernemersverlies, 22<sup>ste</sup> percentiel, leidt tot minder belastingafdracht. Gaat men meer verdienen, dan neemt de belastingafdracht toe, maar minder dan dat het inkomen toeneemt. Dat lijkt terecht.

### Rond modaal

Duidelijk zijn ook de effecten van de inkomensoverdrachten voor het individu. In model 1 speelt alleen de negatieve inkomstenbelasting een rol. Die is verder niet meer aan de orde. Uit dit bovenstaande beelden blijken nog een paar vooronderstellingen.

- Over elk inkomen wordt belasting betaald, directe belasting;
- Over alle uitgaven die met de beschikbare inkomens gedaan worden wordt BTW betaald, indirecte belasting;
- Iedereen, ook minderjarigen, betaalt inkomstenbelasting;
- De bedragen hebben betrekking op het gemiddelde inkomen van telkens 1% van de bevolking waardoor verschillen optreden tussen inkomen, belasting, besteedbaar/ beschikbaar inkomen, en BTW.

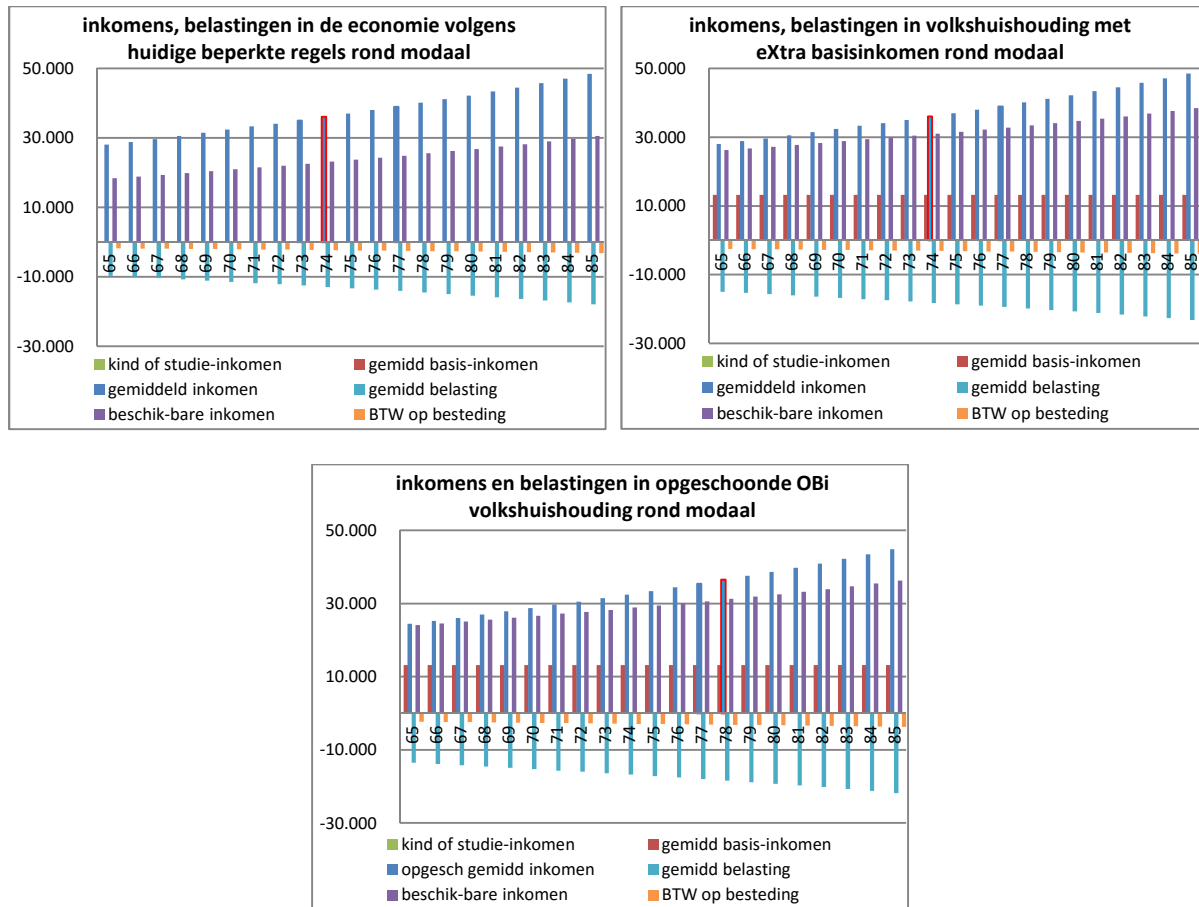
En belangrijk inkomen in de discussie is vaak het modale inkomen. Dat is tegenwoordig ca. €36.500. Hier telt het oplichtende kolomgemiddelde van 74<sup>ste</sup> percentiel €36.000.

Het modale inkomen wordt pas bereikt als 73% van de bevolking voorbij is gegaan. Bij het modale inkomen is het besteedbare/beschikbare inkomen, als volledig belasting wordt betaald, ruim €23.000.

Wordt er een basisinkomen toegevoegd, dan is het besteedbare inkomen ruim €31.000.

Wordt het basisinkomen ingevoerd bij een opgeschoond inkomen, dan is het gemiddeld beschikbaar inkomen ruim €31.300 op basis van een opgeschoond gemiddeld inkomen van €36.500. Dit zijn de individueel gemiddelde gevolgen van het basisinkomen voor het 78<sup>e</sup> per-

centiel waarin in 'normale' omstandigheden het modale inkomen valt. Het modale inkomen is, even ter herinnering, statistisch het meest voorkomende inkomen. Het CPB bepaalt het.



Even in een tabel.

Inkomenseffecten basisinkomen rond modaal.

	Huidig inkomen	Basisinkomen toeg.	Opgeschoond OBi
Percentiel	74 <sup>ste</sup>	74 <sup>ste</sup>	78 <sup>ste</sup>
Bruto inkomen	36.000	36.000	36.500
Basisinkomen	0	13.200	13.200
Beschikb. inkomen	23.170	31.000	31.300

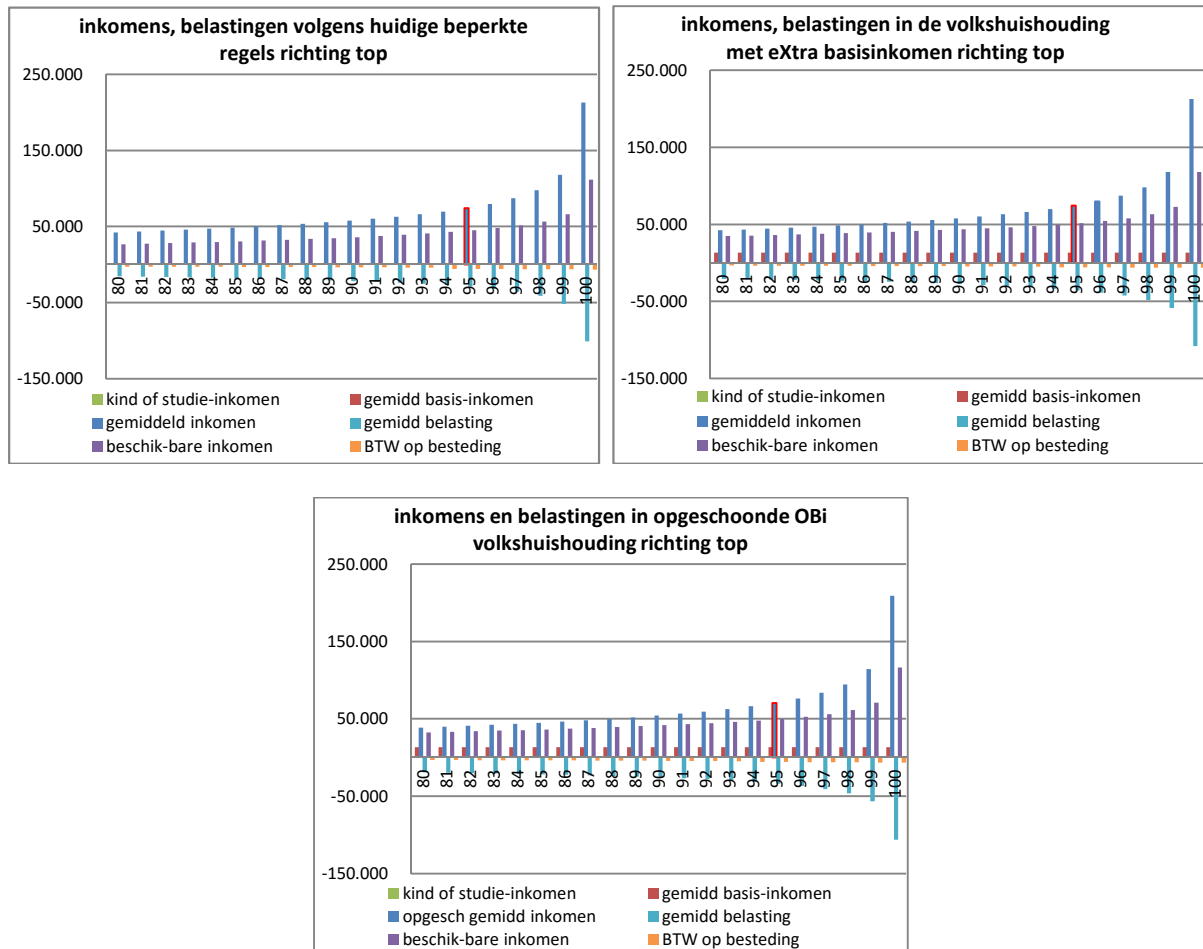
Het OBi effect verschuift het 'modale inkomen' naar boven.

**Dubbel modaal**

Het effect werkt ook bij de hoogste inkomens door. Hoewel, het effect is daar kleiner. Men vangt minder meer, en men betaalt meer belasting. Ook voor 2 x modaal, dat is bij €73.000, is aangegeven waar ze zich bevinden in de percentielscore.

Bij de huidige verdeling van het inkomen, en bij de toevoeging daaraan van het basisinkomen, zit dat in het 95<sup>ste</sup> percentiel. Het gemiddelde inkomen is daar €74.250 en het beschikbare inkomen €45.250. 94% van de bevolking heeft minder inkomen. Als daaraan een basisinkomen wordt toegevoegd is het gemiddelde beschikbare inkomen €51.600.

Ook hier moet de vraag gesteld worden, en wat bij een onvoorwaardelijk basisinkomen? Het 2 x modale inkomen valt in het percentiel met een gemiddeld inkomen van €70.650 en een beschikbaar inkomen van €55.575. Dat komt door de hogere belastingvrije voet.



De voordelen van het basisinkomen voor veelverdieners vallen tegen door twee oorzaken. De eerste oorzaak is een progressieve inkomstenbelasting en de neiging om meer 'dure' zaken te kopen. De tweede oorzaak is de relatieve waarde van meer geld. €1 meer als je al over €100.000 beschikt is een toename van 1/100.000 (0,00001) terwijl een toename met €1 als je over €1.000 beschikt een toename van 1/1.000 (0,001) is, honderd keer zo veel. Dezelfde omgekeerde redenering geldt trouwens voor betalen. Alles is goedkoper als je rijk bent. Daar weten minima alles van, maar dan vanuit een tegenovergestelde positie.

Inkomenseffecten basisinkomen rond 2 x modaal.

	Huidig inkomen	Basisinkomen toeg.	Opgeschoond OBi
Percentiel	95 <sup>ste</sup>	95 <sup>ste</sup>	95 <sup>ste</sup>
Bruto inkomen	73.250	73.250	70.650
Basisinkomen	0	13.200	13.200
Beschikb. inkomen	45.250	51.600	49.880

### Doel basisinkomen

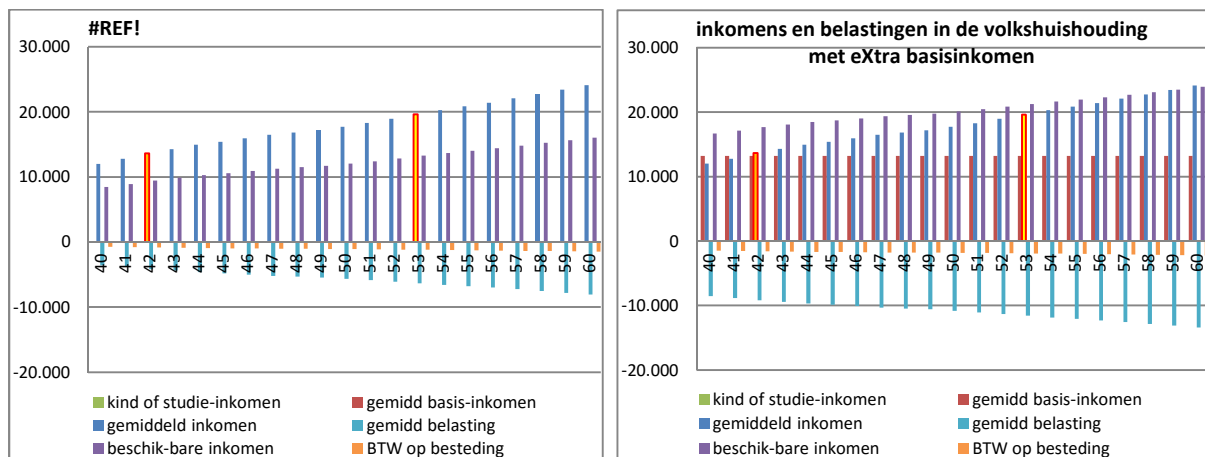
Doel van een basisinkomen is mensen zonder inkomen, of met weinig inkomen, een zekere bestaansbasis te geven opdat ze maatschappelijk en economisch beter kunnen functioneren. Nevendoel is dat door de toegenomen inkomens de economie zal groeien. Mensen met weinig of geen inkomen hebben veel onbevredigde behoeften die ze zullen gaan bevredigen. Hun geld wordt snel omgezet in koopkrachtige vraag, wat leidt tot economische groei. Die groei leidt weer tot meer banen. Een inzicht dat de huidige regering niet wilde hebben. Voor de hogere inkomens zal de bevrediging van uitgestelde behoeften minder gelden. Zij hebben minder onbevredigde behoeften en zullen eerder geneigd zijn geld opzij te zetten. Dit oppotefect zal enigszins worden voorkomen door progressieve belastingen. De lage rente speelt ook een rol.

De uitwerking van de gegevens laten trouwens zien dat pas de laatste 2 percentielscores meer inkomen hebben dan te bevredigen behoeften. Als er een basisinkomen wordt toegevoegd zijn het de laatste 3 percentielscores waar de koopkracht groter is dan de behoeften en bij de opgeschoonde economie geldt dat voor de laatste 5.

### De minima

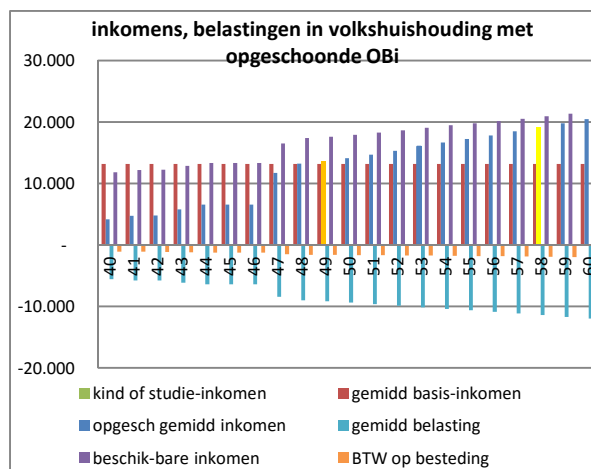
De minima zijn een belangrijk doel van het basisinkomen. Omdat de maatschappij niet van plan is voor een beschaafd minimum te zorgen, bijvoorbeeld door een redelijk niveau van bijstand, of een redelijk niveau van negatieve inkomstenbelasting, is het alternatief van het basisinkomen ontwikkeld. Het verschil tussen bijstand en negatieve inkomstenbelasting is de mate van controle.

Omdat het minimum midden in de discussie staat hier even een focus daarop. Er wordt gekeken naar het bijstandsinkomen en het wettelijk minimum loon, WML.



Bijstand is voor een gezin 70% van het WML. Dat wordt hier gebruikt voor het individu. Duidelijk is dat de bijstand, €13.558 bruto in het 42<sup>ste</sup> percentiel met een gemiddelde waarde van €13.632, in het huidige systeem tot een gemiddeld beschikbaar inkomen van €9.469 leidt. Als aan het percentiel van de bijstand een basisinkomen wordt toegevoegd dan wordt het gemiddeld beschikbaar inkomen €17.661.

Het wettelijk minimum loon, €19.369 valt in het gemiddeld inkomen van €19.610 van het 46<sup>ste</sup> percentiel, en leidt tot een gemiddeld beschikbaar inkomen van €13.262. Als aan het WML een basisinkomen wordt toegevoegd dan wordt het beschikbaar inkomen €21.224.



Maar de belangstelling richt zich natuurlijk op het 'echte' basisinkomen en wat de graadmeeters daar zijn. De 49<sup>ste</sup> percentielscore komt in de buurt van de bijstand met €13.564 gemid-



deld opgeschoond inkomen. Dat leidt met het basisinkomen tot een gemiddeld beschikbaar inkomen van €21.806.

Het basisinkomen van €13.200 inkomen geeft een beschikbaar inkomen van €9.195.

Iemand met het minimumloon, WML, valt in het 58<sup>ste</sup> percentiel met een gemiddeld opgeschoond inkomen van €19.151 en houdt een gemiddeld beschikbaar inkomen van €20.950 over door basisinkomen en veranderde belastingaftrek.

Inkomenseffecten basisinkomen rond bijstandsniveau.

	Huidig inkomen	Basisinkomen toeg.	Opgeschoond OBi
Percentiel	42 <sup>ste</sup>	42 <sup>ste</sup>	49 <sup>ste</sup>
Bruto inkomen	13.630	13.630	13.565
Basisinkomen	0	13.200	13.200
Beschikb. inkomen	9.469	17.660	17.620

Inkomenseffecten basisinkomen rond minimum loon.

	Huidig inkomen	Basisinkomen toeg.	Opgeschoond OBi
Percentiel	46 <sup>ste</sup>	46 <sup>ste</sup>	58 <sup>ste</sup>
Bruto inkomen	19.610	19.610	19.150
Basisinkomen	0	13.200	13.200
Beschikb. inkomen	13.260	21.225	20.950

### Doordruppelen

Anderzijds wordt meer inkomen bij de middenklasse en de hogere middenklasse juist gezien als de manier om de economie te stimuleren. Deze gelden zullen naar beneden druppelen doordat de welgestelden het geld gaan uitgeven. Zo komt het geld in hele economie terecht. Ook bij de lage inkomensgroepen die het weer snel in uitgaven zullen omzetten.

De laatste jaren hebben echter laten zien dat dit niet werkt. De lage inkomens zijn beperkt in hun mogelijkheden. De hogere inkomens hadden genoeg, gegeven de stabiele inkomens met lagere prijzen en geen inflatie. De welvaart van de hogere inkomens druppelde niet de economie in omdat er angst gecreëerd werd over de toekomst, gesteund door een draconisch beleid dat geïmplementeerd werd om het over 20 jaar beter te laten gaan.

Of het met de recente belastingverlagingen beter zal gaan is de vraag. Het zoet dat uitgestrooid wordt voor de verkiezingen hoeft niet effectief te zijn als het geloof in de economische opleving niet bevestigd wordt. De media doen hun best, maar dat doen ze al jaren.

Of het met een basisinkomen beter zal gaan hangt ook af van hoe de maatschappij er op reageert. Als de hogere inkomens hun geld verder oppotten en opnieuw niet uitgeven dan zal er weer geen druppel effect optreden. Maar dat is niet het doel van het basisinkomen.

Het doel van het basisinkomen is de lagere inkomens de mogelijkheid te geven om hun uitgestelde behoeften te bevredigen waardoor de economie wel een stimulans krijgt. Deze stimulans komt niet van de staat in de vorm van investeringen in collectieve goederen en diepte-investeringen volgens het Keynesiaanse model. Dat versterkt meestal wel de economie, maar vooral ook de bestaande verhoudingen.

De invoering van het basisinkomen creëert ook vrijheid van consumeren en ondernemen voor mensen die daarvan tot nu toe grotendeels uitgesloten waren door een gebrek aan middelen. De benadering is heel anders door de koopkracht aan alle mensen te geven, niet aan de gevestigde posities.

### Betaalbaarheid basisinkomen

Een belangrijk element in de discussie is de betaalbaarheid van het basisinkomen. Geld voor niets, dat kan niet! Men moet werken voor zijn geld. Een standpunt dat door en voor velen niet opgaat, maar vooral voor de armen moet gelden. Rijken die erven, in kapitaal of in sociale omgeving en cultuur, wordt niet die eis gesteld.

Maar de vraag is, is die onbetaalbaarheid economisch valide? Hier wordt uitgegaan van een maandelijks bedrag van €1.100 netto terwijl verder gerekend wordt binnen de geldende normen van de belastingheffing.

### Gewoon invoeren

De kosten van het basisinkomen bedragen in beide rekenvoorbeelden €184,631 mld., €12,527 voor de jeugd en €172,104 voor de volwassenen.

Relateren we dat aan de inkomstenbelasting die uit het eerste voorbeeld volgt, €156,354 mld., en €26,308 mld. aan BTW inkomsten. Dit zijn getallen voordat het basisinkomen is ingevoerd. Opgemerkt moet worden dat van de €156 mld. inkomstenbelasting slechts €81,5 mld. in de MEV 2016 terugkomt. Blijkbaar wordt van **€75,0** mld. belastinginkomsten afgezien.

Door het invoeren van het basisinkomen stijgen de belastingopbrengsten naar €264,328 mld. van €228,396 mld. inkomstenbelasting en €35,986 mld. BTW.

Een toename van €73,185 mld. IB en €9,553 mld. BTW. Wordt dat gecombineerd met belastingopbrengsten waarvan nu wordt afgezien, dan zijn de kosten van het basisinkomen ruimschoots te dekken.

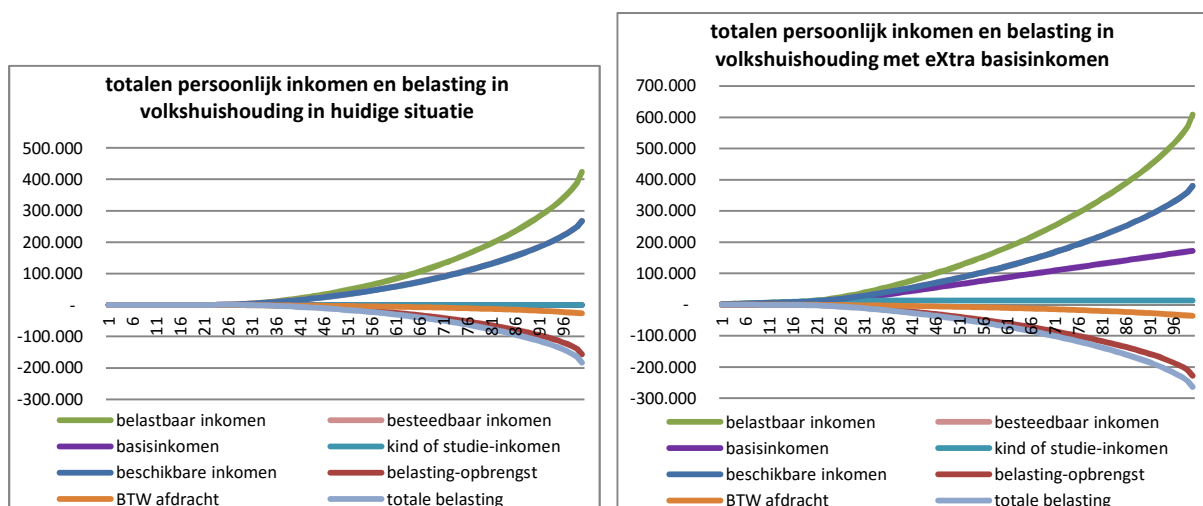
Bovendien zal de toename van het besteedbare inkomen leiden tot een groei van de economie die een nieuwe dynamiek mogelijk maakt.

Maar dit is te eenvoudig gedacht. Zeker als verder met de opgeschoonde inkomensverdeling wordt gedacht. Dan moet het geld voor de staat en de gemeenschap ergens anders vandaan komen.

### Eenvoudige confrontatie opbrengsten en bestedingen.

Bedragen in mld. €'s	Huidig inkomen	Basisinkomen toeg.	Opgeschoond OBi
Inkomstenbelasting	156,354	228,396	206,428
BTW	26,308	35,986	33,198
Basisinkomen	0	172,104	172,104
Kinderinkomen	0	12,527	12,527
Saldo	182,662	79,752	54,996

Probleem is dat de rest van Nederland, zoals overheid, onderwijs, wegen etc., is vergeten.



De grafieken van de totalen van de modelvolkshuishoudingen laten een fikse stijging zien in belastbaar inkomen. Dat kan gelijkgesteld worden aan groei van de economie. Van het ba-

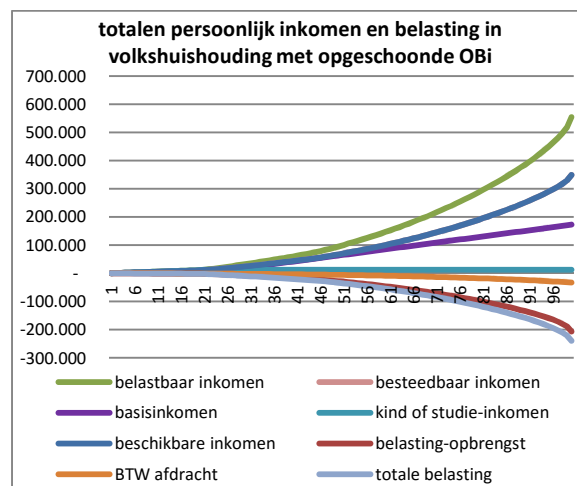
sisinkomen lekt, zelfs als alles geïmporteerd wordt, hooguit 10%<sup>5</sup> van €185 mld. beschikbaar inkomen weg, terwijl het nationale inkomen van €424 mld. gelijk blijft.

Wat geproduceerd wordt is inkomen. Dat inkomen kan geconsumeerd worden. Door het inkomen te laten toenemen met een basisinkomen, neemt de consumptie toe. Die toegenomen consumptie moet geproduceerd worden waardoor het inkomen toeneemt. Het basisinkomen resulteert in groei door omzet en werk in eigen land.

In de uitwerking van een T-shirt bleek de prijs op bestemming, ca. 5-6% van de verkoopprijs te bedragen. In de uitwerking in de bijlage stroomdiagram wordt uitgegaan van 10%.

### Opgeschoond invoeren

Groot bezwaar tegen het voorgaande voorstel van simpel toevoegen van een basisinkomen aan de bestaande inkomensverdeling is dat werklozen, bijstandtrekkers, AOW'ers en anderen die van een uitkering 'profiteren' er zomaar geld bij krijgen. En dat allemaal ten koste van de belastingbetaler. Dat is al enigszins genuanceerd, maar de opmerking kan niet zomaar terzijde geschoven worden. De inkomensverdeling is opgeschoond, juist voor dit doel.



Alle mensen met een uitkering zijn uit de bevolking verwijderd om vervolgens in het opgeschoonde overzicht het basisinkomen in te voeren. Opschonen levert een besparing op. Deze bedraagt ca. €40 mld. Dat is niet genoeg om de €185 mld. aan kosten te dekken. De onzichtbare belastingopbrengsten van €75 mld. zouden ook zichtbaar gemaakt kunnen worden door iedereen het volle pond aan inkomstenbelasting te laten betalen, en het basisinkomen als compensatie daarvoor te zien.

Ook nu kan een groei van de economische activiteit van ca. €140 mld. verwacht worden. Toename van reële koopkracht creëert economische groei, werk, inkomen.

Ook bezuinigingen in het overheidsapparaat door het verdwijnen van de noodzaak tot intensieve controle tellen mee. Het gaat weliswaar om een beperkte bedrage en het creëert vrijheid voor mensen die een langdurig vaste arbeidsrelatie voor zichzelf als levensvervulling zagen, maar toch. De politiek zegt al jaren te streven naar minder overheid. Dit is hun kans. 25% van de ca. €60 mld. voor openbaar bestuur is €15 mld. Het verdwijnen van banen is wel economische krimp.

### Economisch ei van Columbus

Een element is nog niet aan de orde gekomen. De vermogenswinsten die gemaakt worden en nauwelijks onder aandacht van de fiscus komen. Voor bedrijven is het ondertussen nor-

<sup>5</sup> Een T-shirt, wie verdient er wat aan? Lidwien Dobber en Fleur de Weerd – 26/10/13 in Trouw, geven aanleiding tot een schatting van hooguit 6%.

maal dat de waardeverandering van ideële, roerende en onroerende goederen wordt meegenomen bij de bepaling van de winst. Voor particulieren geschiedt dat met een vreemde afgeleide. Terwijl die waardeverandering toch eenduidig is vast te stellen. Ik denk bijvoorbeeld aan de waarde van de AEX. Het geldt dat daar ‘verdiend’ wordt mag best als inkomen gezien worden, en als inkomen belast.

Er zijn waarden berekend voor Euronext beursgenoteerde bedrijven met aandelen en koersontwikkeling<sup>6</sup>. Gerealiseerd in 2014 betekent bekend in 2015<sup>7</sup>. Dan kan ook de belasting afgerekend worden.

Jaar	Positieve waardeverandering (gerealiseerde winst)	Jaar	Positieve waardeverandering (gerealiseerde winst)
2015	... mld.		
2014	72.7 mld.	2010	108.2 mld.
2013	66.3 mld.	2009	1.5 mld.
2012	34.7 mld.	2008	123.1 mld.
2011	57.8 mld.	2007	74.2 mld.

De verliezen zijn niet meegenomen. Die zijn voor de speculant. Die heeft eventueel ook recht op bijstand of basisinkomen. Domicilie van de eigenaren wordt ook niet meegenomen, dat doet de nationale rekening wel. Hier wordt er vanuit gegaan dat belasting betaald moet worden waar de opbrengst gerealiseerd is, dat is in Nederland waar de Amsterdamse beurs is. Welke percentages en voor welke perioden, daarvan zijn vele voorbeelden te vinden<sup>8</sup>. Hier is alleen gezegd dat het kan.

### Het Europese harnas

Economische groei ontstaat als er meer bestedingen zijn dan productiecapaciteit. De toenemende vraag zal eerst tot prijsstijgingen leiden en dan tot nieuwe productie. Dat is wat de ECB wil bereiken door meer geld in de economie te pompen, en wat niet werkt. Bi wel. Een deel van het nationale inkomen dat bestaat uit inkomensoverdrachten verdwijnt en wordt vervangen door basisinkomen. De economie van inkomens groeit daardoor. Van €424 mld. naar €555 mld. Het is afwachten hoe de mensen in de Nederlandse samenleving vorm gaan geven aan de nieuwe economie. De kansen zijn er.

Wat verandert er in het stroommodel van de Nederlandse volkshuishouding? Uitgangspunt is het beeld dat geschetst is in de Macro Economische Verkenningen voor 2016. Daarbij wordt aangegeven hoe men zich verhoudt tot de limieten volgens het EU verdrag van Maastricht. Dat zijn: maximaal 3% overheidsuitgaven financieren en maximaal 60% overheidsschuld. Alles in relatie tot het BBP (€703,7 mld.), het bruto binnenlands product. Voor Nederland golden voor 2016 een tekort van 1,2% (€8,4 mld.) en een schuld van 64,5% (€453,9 mld.).

Een sterk punt is er al. De economie groeit waardoor het percentage van het tekort en de schuld afnemen door een grotere deler. De resultaten zijn zichtbaar in het stroommodel van de MEV 2016 dat gemodificeerd wordt naar de resultaten van de invoering van het basisinkomen in een opgeschoonde samenleving. Uitkeringen worden vervangen door het basisinkomen. Zie de bijlage stroommodel.

De bijlage toont een wat minder fleurig beeld. Alle bezuinigingen die voorgesteld worden voor de betaalbaarheid laten het BBP krimpen. Dat zet het huidige krimpbeleid voort met een andere focus. De schuld zakt iets, tot net onder de 60%. Het tekort verviervoudigt tot -4,5%. Dat is de pessimistische kijk.

<sup>6</sup> Beurs als inkomensgenerator, J. Horeman, 2014. Onderzoek Beursinkomen 2014-2015. Niet gepubliceerd.

<sup>7</sup> De positieve waardeverandering van Euronext van 2015 voor belastingjaar 2016 moet nog bepaald worden.

<sup>8</sup> Bonnie Lee in Fox report "Stocks and Taxes" <http://www.foxbusiness.com/features/2010/12/16/stocks-taxes-pay.html>, of "Capital Gains Tax 101" <http://www.investopedia.com/articles/00/102300.asp>

Wordt het basisinkomen een succes en stimuleert het de economie in de zelfde mate als het nationale inkomen, dan verandert het beeld. Zelfs als het alleen maar leidt tot import, dan is de BTW en de belasting op de gerealiseerde verdiensten goed voor ruim €40 mld. Zowel tekort als schuld komt dan in de groene zone.

Als het basisinkomen, de inkomensoverdrachten, niet alleen als besteding wordt gezien, maar ook als productie, dan gaat alles goed. Het BBP stijgt naar €1.005,4 mld. en de schuld neemt virtueel en reëel af naar 48,8% (€409,8 mld.), terwijl het begrotingstekort zakt naar -3,7% (-€36,9 mld.).

Dit is economie als betekenis geven, halfvol of halfleeg. Als de toename van het beschikbare inkomen wordt besteed aan alleen importgoederen, dan is de belastingopbrengst van €109,2 mld. aanleiding tot een droomschuld van de collectieve sector van 38% en een begrotingsoverschot van 7,2%. Een extreem optimistische kijk die niet past in het tijdsbeeld van krimp en bezuinigen.

Het past bij de theorie over de spending multiplier die het effect van een bestedingsstijging aangeeft. Voor Nederland geldt dat  $SM^{NL} = 12,5-16,7$ . Het betekent dat het effect van een stijging van het besteedbaar inkomen sterk doorwerkt. Samuelson-Hansen nemen het effect van de belasting mee. Voor OBi betreft dat 43,2% van de totaal betaalde belasting van het beschikbare inkomen, 37,2% van het belastbare inkomen. Dat halveert het effect grofweg.

### Conclusie

De vraag die gesteld werd is of een basisinkomen ingevoerd kan worden en of dat economisch haalbaar is. Dat kan. Nodig is een beslissende elite, volksvertegenwoordiging, die in het concept gelooft, het idee steunt en er de gezaghebbende babbel bij heeft om het algemeen aanvaard te krijgen als oplossing voor verschillende maatschappelijke problemen.

Invoeren van een basisinkomen is een beslissing die allen bindt en allen verplicht. Daarom moet de politiek die beslissing nemen.

De belangrijke vraag naar de economische haalbaarheid is ook beantwoord. Het kan ingevoerd worden als de huidige belastingaanpak stevig wordt opgeschud. Slechts 50% van de inbare belasting innen roept vraagtekens op. Grote delen van het feitelijke inkomen niet belasten, eveneens. Dan wordt nog niet gekeken naar belastingontwijking.

Veel voorzieningen voor delen van de bevolking worden afgewenteld op de gehele bevolking terwijl andere delen vooral gedragen moeten worden door de zwakkeren. Met invoering van het basisinkomen wordt ook voorgesteld allerlei algemene voorzieningen te fiscaliseren. Laat de sterkste schouders de zwaarste lasten dragen, zij genieten ook de meeste voordelen van een stabiele en welvarende samenleving.

Verwacht wordt dat de invoering van het basisinkomen bijdraagt aan een vreedzame en dynamische samenleving zodat veel dwang uit de samenleving kan verdwijnen. Dreiging en dwang brengen hoge kosten mee. Het vraagt om agressie, defensieve inspanningen en strakke controle. De besparingen op die kosten zijn de eerste winst.

Grotere vrijheid en grotere zekerheid zullen een vriendelijkere en dynamische samenleving creëren waar economische activiteiten met plezier vervuld worden. Laat de mensen die niet willen de ruimte. Zorg dat ze de mensen die wel willen, niet in de weg lopen. Laat de mensen die dat niet zint iets nuttigs gaan doen.

De invulling van de modellen laat zien dat een basisinkomen gecombineerd kan worden met een evenwichtige economie, een evenwichtige begroting, en een evenwichtige economische groei. Maar het is geen gepland groeipad. Dat kan niet omdat mens en gemeenschap zullen moeten wennen aan de mogelijkheden en hoe die verder in te vullen.

Invoeren van het basisinkomen biedt een vreedzame dynamiek die betaalbaar is, en waarschijnlijk leidt naar een rechtvaardiger samenleving met minder armoede.

Johan Horeman, 4 augustus 2016