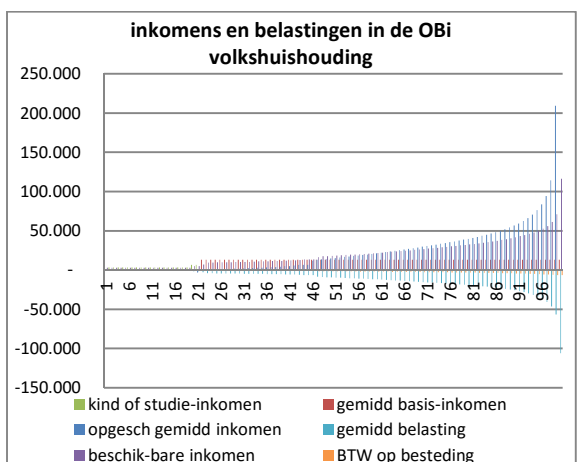
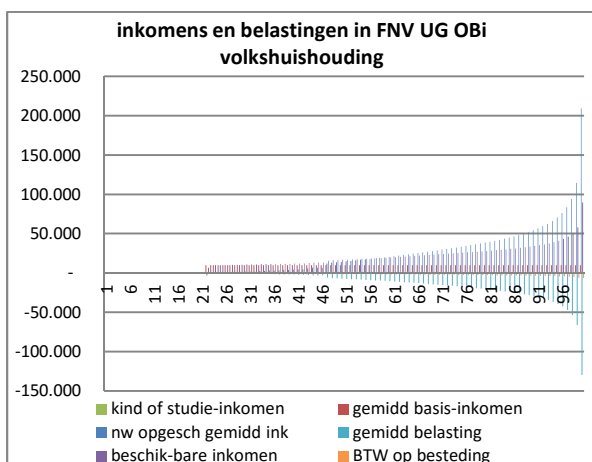
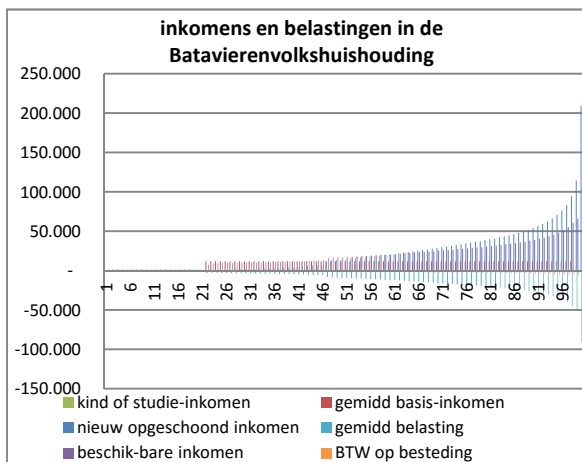
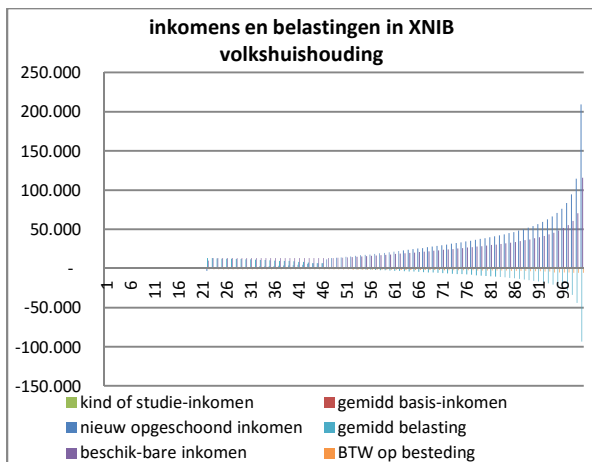
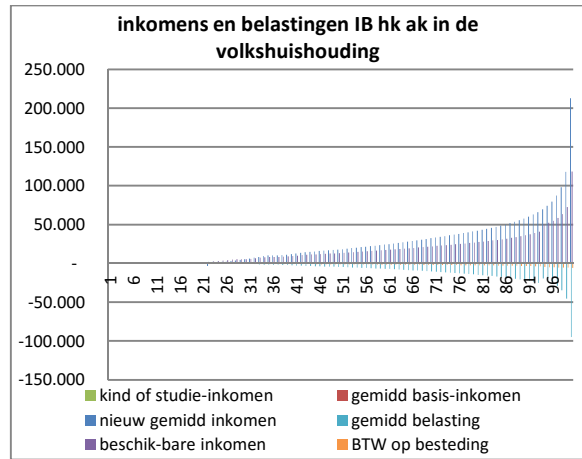
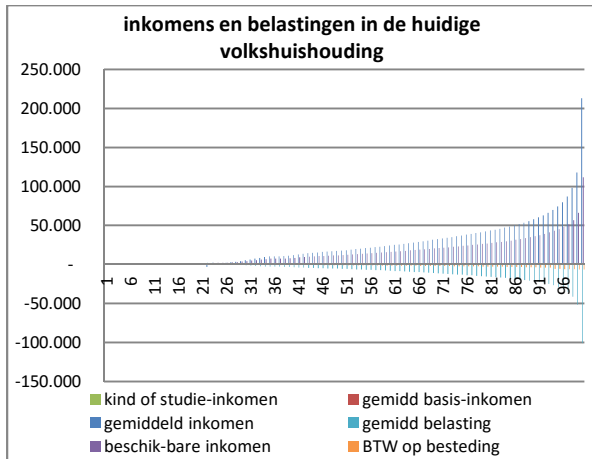


### Vergelijken van verschillen basisinkomen

Er zijn verschillende benaderingen van het basisinkomen. Ik heb ze in een systeem geduwd. Het huidige systeem eenvoudig met alleen het globale systeem van inkomstenbelasting. Niet met alle persoon en situatiegebonden aftrekposten. Wel kan de nieuwe heffingskorting en arbeidskorting systematiek algemeen ingevoerd worden. Maar dat is wel erg politiek bepaald. **HI en IB hk ak** Volgens dezelfde methodiek kan ook gekeken worden naar een negatieve inkomstenbelasting als basisinkomen. Dat is een eenvoudige oplossing met een paar haken en ogen. **XNIB**

Eerst een blik op alle percentielen individuele inkomens.

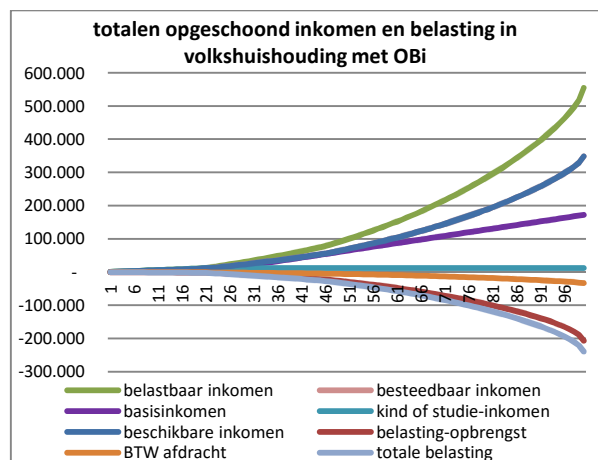
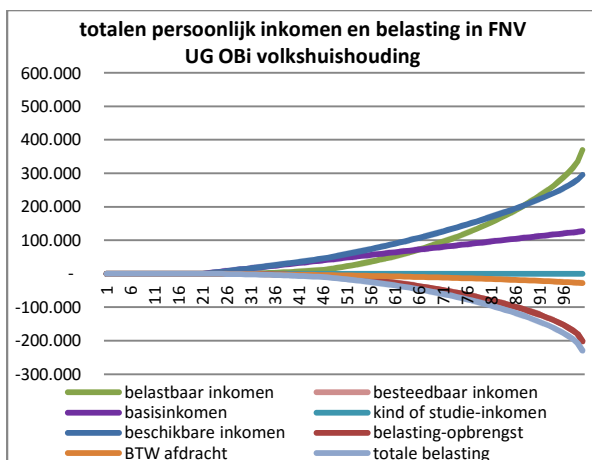
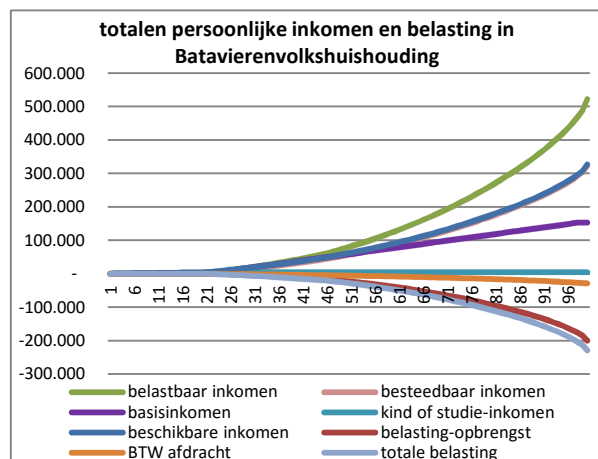
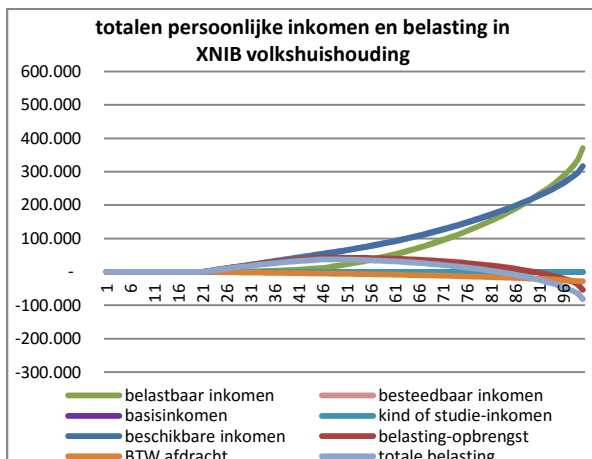
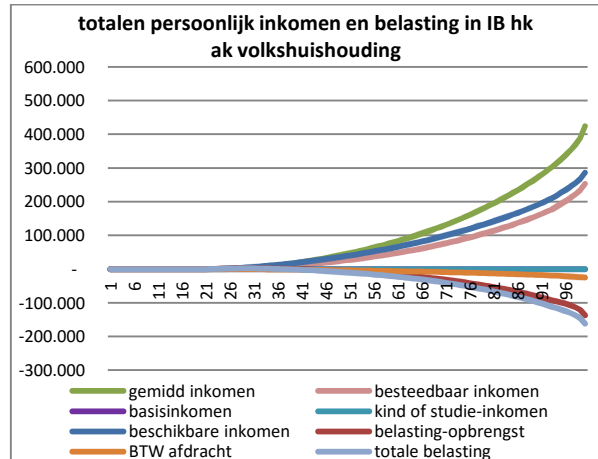
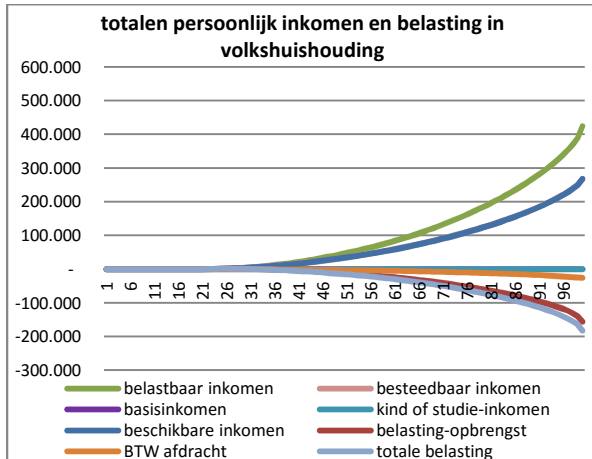


Er is een benadering die zegt aan te sluiten aan te sluiten bij de negatieve inkomstenbelasting, maar is in wezen een basisinkomen die aansluit bij de belastingdienst als uitvoeringsorgaan. **Bat XNIB**

Er is een benadering die binnen de FNV in discussie gebracht wordt door FNV UG. Ze vertegenwoordigt werknemersbelangen in haar benadering. **FNV UG OBi**

Tot slot is er de benadering van het basisinkomen die een eenvoudige invulling is, met kink en stink, kinderinkomen en studentinkomen. **OBi**

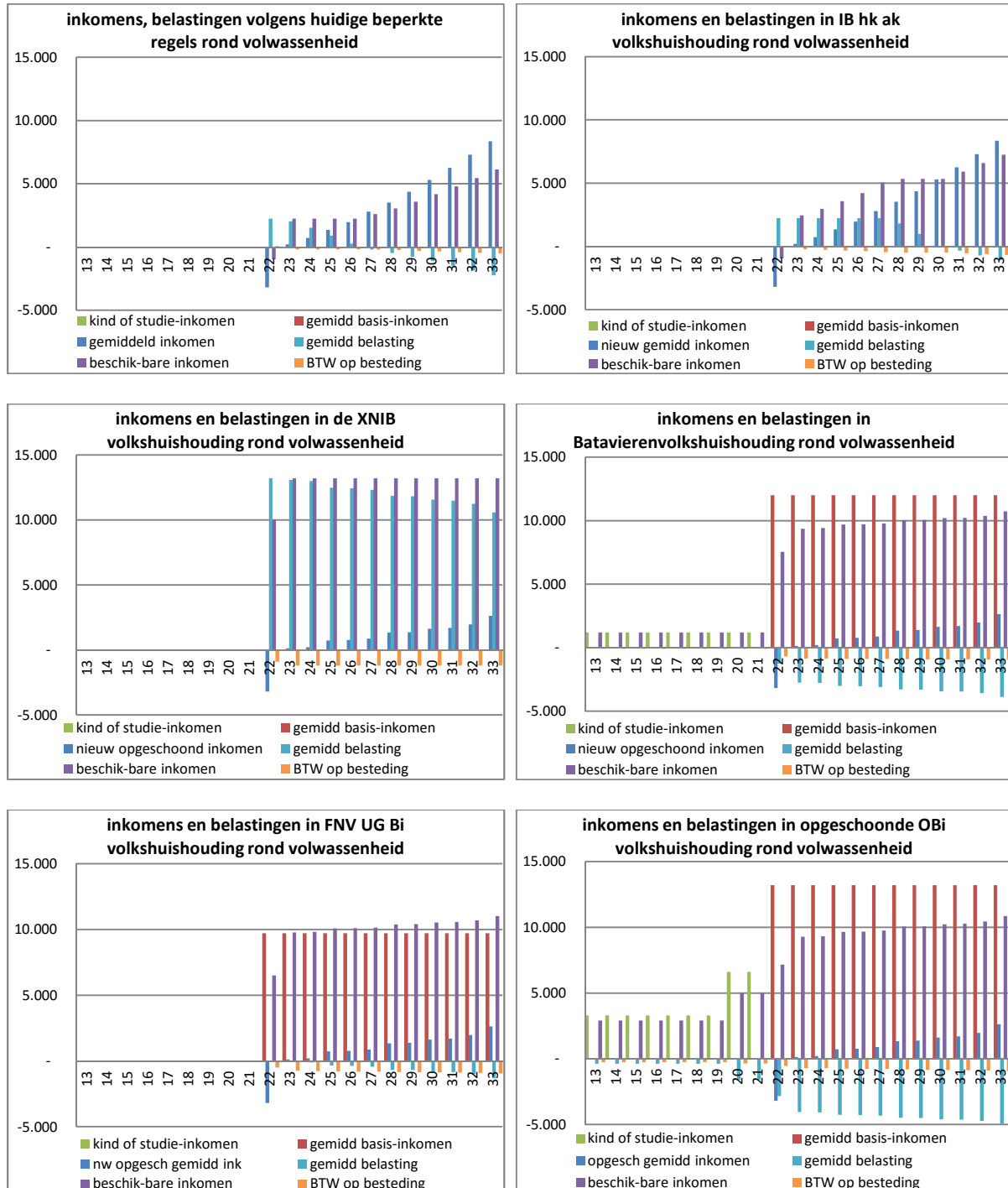
De verschillen zijn vooral te zien als alles bij elkaar opgeteld wordt.



De totalen maken duidelijk hoeveel inkomen er moet zijn om verdeeld en belast te worden.

Daarbij moet wel rekening gehouden worden met het verschil tussen inkomen en belastbaar inkomen. Het laatste is al na aftrek van een heffingskorting of een arbeidskorting. Dat is waarom grafieken verschillen. Alles toevoegen, zoals of het inkomen opgeschoond is, maakt het te complex. Een soortgelijke vraag speelt m.b.t. het basisinkomen dat niet belast wordt. Telt het mee, of niet?

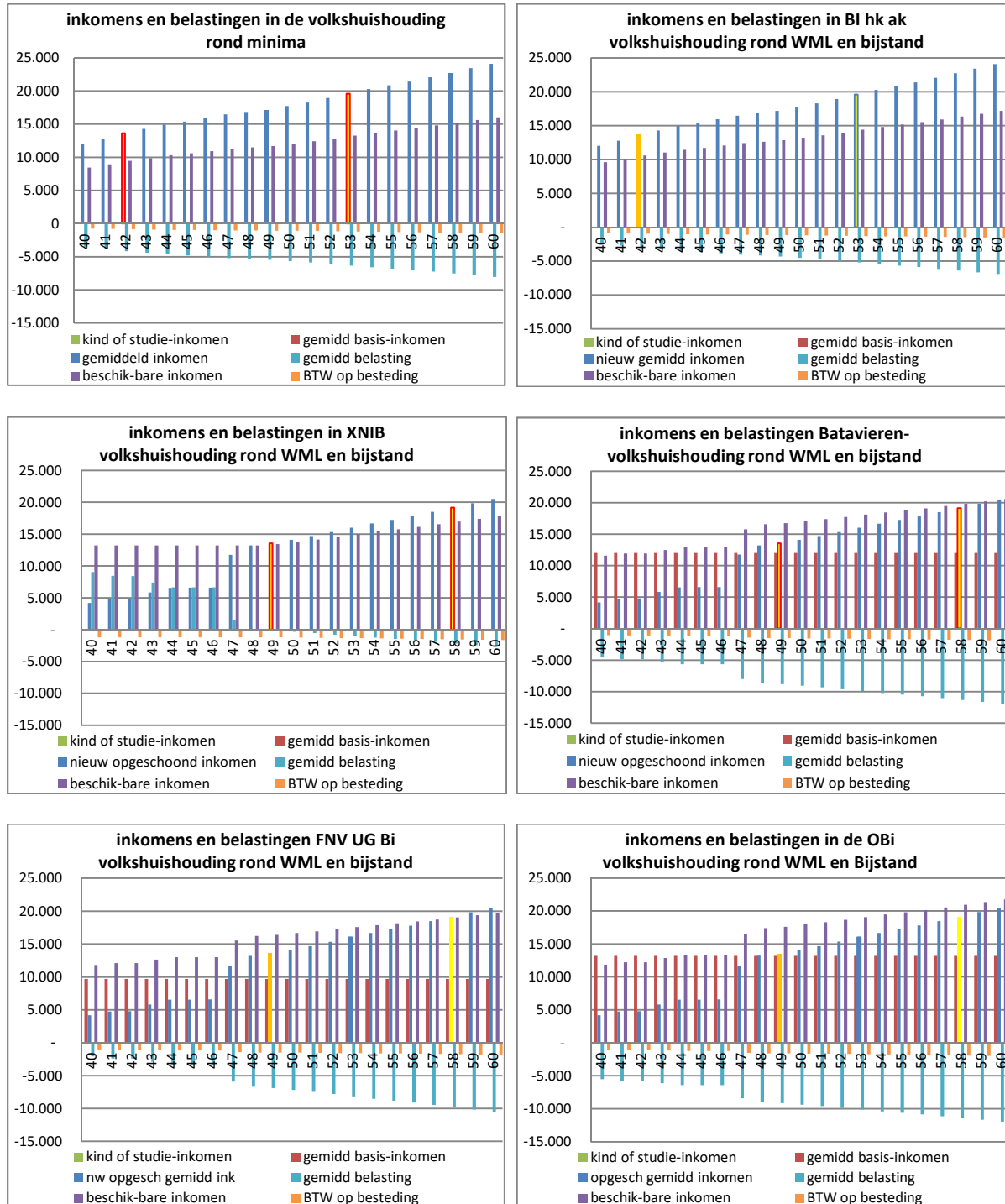
Nu worden grafieken getoond over verdeling van de eerste, laagste inkomens. Dat zijn die van kinderen onder de 18. Hoewel, die krijgen soms ook een belastbaar inkomen. Verder worden de lagere inkomens getoond, en hoe een basisinkomen op hun beschikbare inkomen uitwerkt.



Het is met modellen natuurlijk wel zo dat wat je erin stopt er ook uit komt. Het verschil tussen de eerste twee zit toepassing van de arbeidskorting.

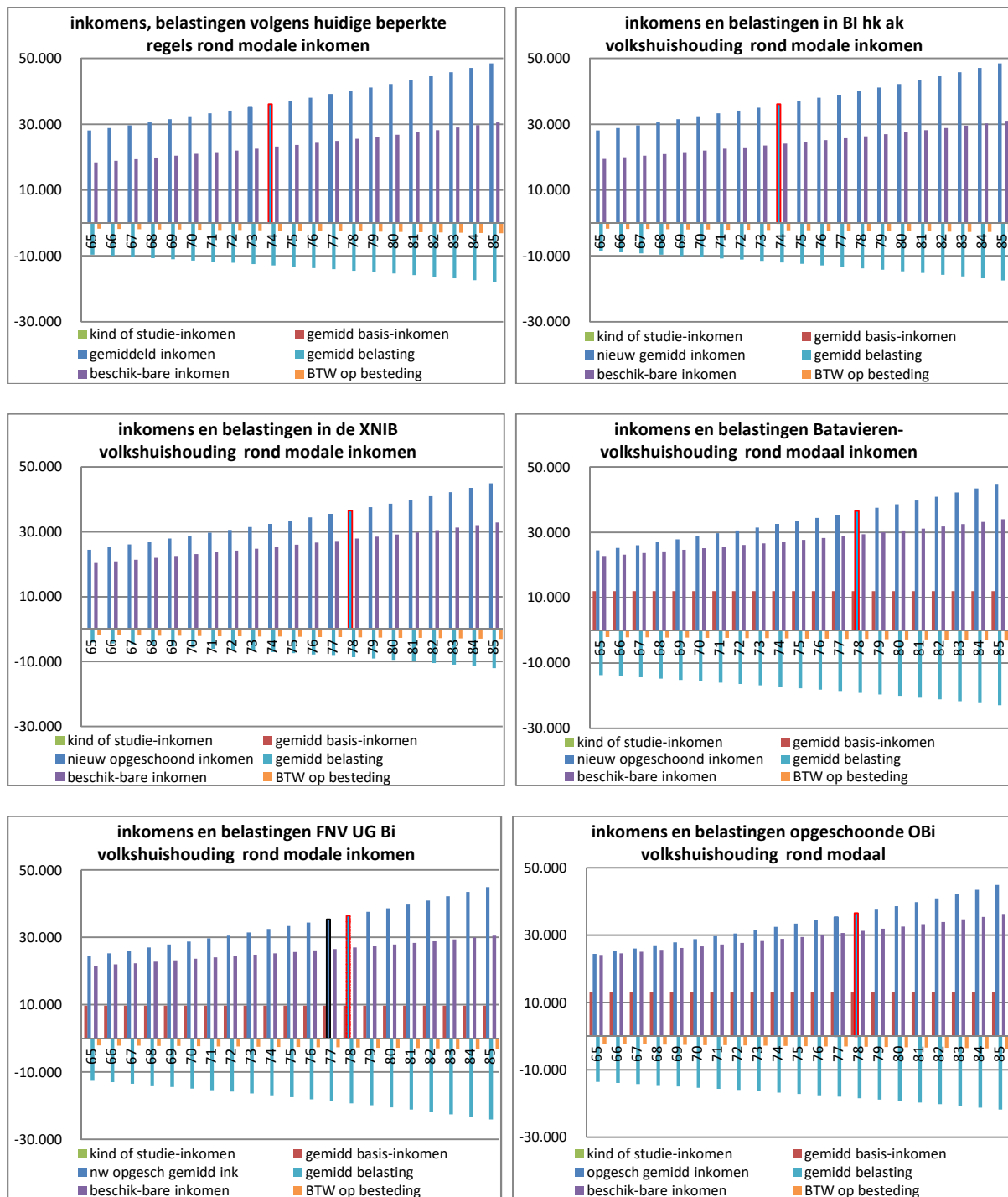
Het verschil tussen de volgende twee zit in de hoogte van het basisinkomen, €1.000 of €1.100 per maand, de belastingvrije voet, €13.200 of €5.000, en negatieve inkomsten belasting of niet. In de vijfde is het basisinkomen 10% minder dan in de zesde figuur. De vijfde werkt met een belastingvrijstelling ter hoogte van het basisinkomen, de zesde volgt de huidige belastingen. De kolommen voor het 22<sup>ste</sup> percentiel zijn kindertoeslag (4) of kinder- en studenteninkomen (6).

De volgende stap toont de verdeling rond Bijstand en wettelijk minimumloon, WML.



De verschuiving van het inkomen ter grootte van Bijstand en WML komt door het opschonen van de gegevens. Daarvoor verdwijnen de uitkeringen uit de inkomensverdeling. Interessant is dat de beschikbare/besteedbare inkomens gestaag stijgen, van figuur 1 tot figuur 6.

Een andere mijlpaal in het bekijken van inkomen is modaal, tegenwoordig volgens het CPB €36.500. Modaal is het inkomen dat het meest voorkomt in Nederland volgens de statistiek.

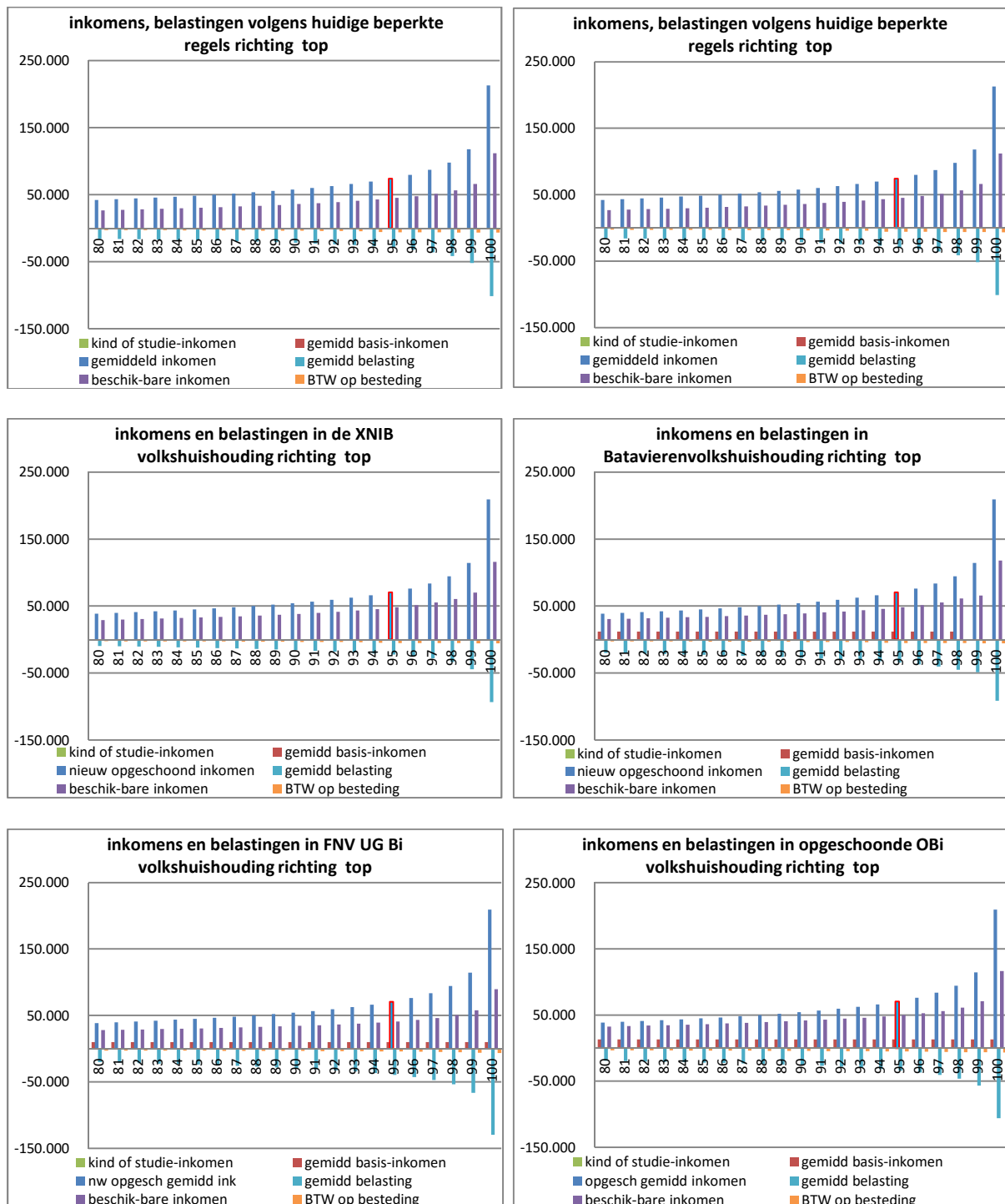


In de huidige verdeling van de percentielscores bevat de 74<sup>ste</sup> het modale inkomen. In de opgeschoonde versies verschuift dit naar het 78<sup>ste</sup> percentiel. Dat betekent dat 77% van de bevolking minder inkomen heeft dan het modale inkomen.

Verder blijft de tendens hetzelfde, de beschikbare inkomens nemen toe met de volgorde van vormen van basisinkomens.

2 x modaal sluit bijna het inkomensgebouw af. Haar positie tot de top in beeld brengt in beeld dat de meeste volksvertegenwoordigers, die inkomens hebben in dat domein, selectief zullen waarnemen.

Het is een suggestieve gedachte die zich herhaaldelijk weerspiegelt in het beleid dat op de samenleving losgelaten wordt. De hogere inkomens, hun gelijken, raakt het nauwelijks terwijl de lagere inkomens er zwaar door geraakt worden. 2 x modaal laat 94% van de bevolking onder zich.



De exercities met de gegevens van verschillende invalshoeken tonen dat het basisinkomen kan. Het heeft sterk positieve effecten op de lagere inkomens en de economisch zwakkeren. Het boekhouden, het vooraf kijken naar de gegevens achteraf, is een belangrijke indicator bij het beslissen. De economische instemming is belangrijk om het een succes te laten zijn.

Eerst maar even de boekhoudkundige 'feiten' op een rijtje zetten.

Feiten volgens deze modelmatige opzet.

Het verschil tussen OBi<sup>1</sup> en OBi<sup>123</sup> is alleen basisinkomen voor volwassenen of ook kinderinkomen en studenteninkomen.

Systeem	belasting in mln.			som van de inkomens		
	BTW	ink bel	totaal	bruto mln.	beschikb mln.	basis mln.
huidige IB	26.308	156.354	182.662	423.867	267.513	-
IB hk ak	25.024	136.998	162.022	423.867	286.870	-
XNIB	28.228	53.371	81.600	369.967	316.596	-
BatXNIB	29.184	199.906	229.090	369.967	326.717	156.656
FNV UG Bi	28.320	201.460	229.780	369.967	295.161	126.654
Obi <sup>1</sup>	31.938	204.690	236.628	542.071	337.381	172.104
Obi <sup>123</sup>	32.836	206.428	239.264	554.597	348.169	184.630

Deze feiten maken het mogelijk de betaalbaarheid te benaderen.

Een eerste feit: het verschil in **belastingopbrengst** tussen de 'huidige IB', of IB hk ak, en het gewenste basisinkomen.

Een tweede feit: het verschil in **beschikbaar inkomen** tussen de 'huidige IB', of IB hk ak, en het gewenste basisinkomen.

Een derde feit: de **bestedingsmultiplier** van ongeveer 6 die aangeeft wat de uiteindelijke groei van het nationale inkomen zal zijn door herhaalde consumptie en verdien cycli. Hoe lang dat duurt hangt mede af van de tijd tussen consumptie, productie, inkomen en opnieuw consumptie.

Een heel eenvoudig concept dat natuurlijk veel gecompliceerder kan. Maar eenvoud kan ook valkuilen verbergen. Zoals de eenvoud van negatieve inkomstenbelasting. We schaffen alle uitkeringen af en geven alle mensen een negatief basisinkomen. Dat pakt heel vervelend uit voor gepensioneerden. Die komen of op het basisinkomen van de negatieve inkomstenbelasting te zitten of blijven met de resten van hun pensioenvoorziening zitten. Dat is niet waarop ze gerekend hadden.

Gelukkig hebben de Batavieren dat gezien en hun basisinkomenvoorstel een echt basisinkomen laten worden met een gelimiteerd inkomensrecht van €100.000. Daarna geldt geen recht meer op een basisinkomen.

Een tussenstand op 1 september 2016.

Johan Horeman